



't PRISMA
openbare basisschool

schoolgids
2011 | 2012

Inhoudsopgave

Voorwoord	3
1. Inleiding	
2. Adresgegevens	4
3. Kenmerken van de school	5
4. Schoolprofiel	6
4.1 Onderwijskundige visie	
4.2 Schoolregels	
4.3 Onderwijsontwikkelingen	
4.4 De organisatie van de school	
5. Onderwijsinhoud	8
5.1 Onderbouw	
5.2 Midden- en bovenbouw	
5.3 Leonardo	
6. Zorg voor de leerlingen	12
7. Activiteiten	14
8. Ouders	17
8.1 Ouderbijdrage	
8.2 Ouderraad	
9. Wie werken er op 't Prisma?	18
10. Praktische zaken	20
Afspraken	
Jeugdgezondheidcentra	
Jeugdmonitor	
Klachtenprocedure	
Luizenprotocol	
Medezeggenschapraad	
GMR	
Medicijngebruik	
Overblijfmogelijkheden	
Persoonsgegevens	
Schoolbestuur	
Schoolfotograaf	
Schoolmaatschappelijk werk	
Schoolmelk	
Schooltijden en afwezigheid	
Schoolvakanties en vrije dagen	
Verlofregeling	
Verzekering	
11. Jaarkalender 2011-2012	25
Bijlagen	
Buitenschoolse Opvang	29
Peuterspeelzaal	31

Daar waar in de schoolgids ouders worden genoemd, dient *ouders/verzorgers te* worden gelezen.

Voorwoord

Maandag 15 augustus 2011. De start van het nieuwe schooljaar 2011-2012. Voor een groot aantal kinderen is dit een hele stap. Een nieuwe klas, een nieuwe juf of meester, een nieuwe locatie of zelfs een nieuwe school. Het is voor u als ouder van groot belang om deze stap zo goed en soepel mogelijk te laten verlopen. Daarvoor dient u te weten hoe het één en ander op school verloopt.

In deze schoolgids wordt aangegeven wat u kunt verwachten van de school en wat de school voor uw kind betekent. Mocht u vragen hebben, dan kunt u in eerste instantie terecht bij de leerkracht van uw kind.

De gids is geschreven met name voor de locaties aan de Nieuwe Wetering en de Heersdijk. Er staat ook informatie in betreffende de locaties Saffraanstraat en Sara Burgerhartweg.

1. Inleiding

Ondanks het gegeven dat op alle basisscholen onderwijs wordt gegeven en het op alle scholen om vakken als rekenen, taal, aardrijkskunde, tekenen en gymnastiek gaat, zijn er toch grote verschillen tussen de scholen. Die verschillen zitten bijvoorbeeld in de benadering van de leerlingen, in de activiteiten die op school ondernomen worden of in het onderwijssysteem waarop het onderwijs is gebaseerd. Daarover kunt u meer lezen in deze schoolgids. Daarnaast staan er de schoolregels en afspraken in en allerlei praktische informatie, zoals vakanties en vrije dagen. De schoolgids ontvangt u aan het begin van elk schooljaar. We raden u aan de gids goed te bewaren.

R.C.Wiersma
Directeur OBS 't Prisma

2. Adresgegevens

OBS 't Prisma *www.obs-prisma.nl*

Nieuwe Wetering 251

T 010 295 74 16

Algemeen directeur dhr.R.Wiersma
rwiersma@obsprisma.nl

Tussenwater

Locatie Nieuwe Wetering 251

3194 TB Hoogvliet

T 010 295 74 16

F 010 295 74 17

Locatieleiding dhr.S.Kattenberg en mw. D.Scholte
skattenberg@obsprisma.nl

Locatie Heersdijk 15

3194 KA Hoogvliet

T 010 416 76 56 en 010 416 30 58

F 010 416 74 59

Locatieleiding dhr. S.Kattenberg en dhr. C.v.Loos
skattenberg@obsprisma.nl

Digna Johannapolder/Westpunt

Locatie Sara Burgerhartweg 60

3193 TB Hoogvliet

T 010 416 15 26 en 010 438 00 97

F 010 416 95 04

Locatieleiding mw. R.Lucassen
rlucassen@obs-prisma.nl

Locatie Saffraanstraat 105

3193 XJ Hoogvliet

T 010 416 45 08 en 438 21 64

F 010 472 16 49

Locatieleiding dhr. D.van Os en mw. R. Lucassen.
rlucassen@obs-prisma.nl

Rekeningnummer oudercommissie 9351667

3. Kenmerken van de school

OBS 't Prisma is een openbare school

Juist omdat wij een openbare school zijn, zijn alle kinderen bij ons welkom; ongeacht geloofsovertuiging, etnische- of sociale achtergrond. Wij vinden dat het goed is dat kinderen leren omgaan met elkaar en zien dat niet iedereen hetzelfde denkt, gelooft en doet. Op school streven wij ernaar, dat iedereen respect heeft en verantwoordelijkheid neemt voor elkaar. Vandaar dat een aantal regels vastgelegd zijn die voor iedereen gelden. Het gaat hierbij onder andere om de manier waarop we met elkaar omgaan, respect tonen en elkaar accepteren.

OBS 't Prisma is een grote school

De school heeft vier vestigingen met in totaal ongeveer 600 leerlingen. De vestigingen bevinden zich in de wijken: Westpunt, Digna Johannapolder en Tussenwater. In de wijk Tussenwater is de school noodgedwongen gesplitst over twee gebouwen. De groepen 1 t/m 5 zijn gehuisvest in het gebouw aan de Nieuwe Wetering. De groepen 6 t/m 8 en de Leonardogroep zijn gehuisvest in het gebouw aan de Heersdijk.

OBS 't Prisma is een klassikale school

De leerlingen worden ingedeeld in jaargroepen, dit houdt in dat leerlingen op basis van leeftijd bij elkaar geplaatst worden. In de onderbouw wordt gewerkt met een instroomgroep. Dat wil zeggen dat alle reguliere nieuwkomers in de onderbouw in een groep bij elkaar komen en na verloop van tijd uit die groep doorstromen naar een van de andere onderbouwgroepen. De groeps grootte is momenteel tussen de 20-25 leerlingen (uitgezonderd de instroomgroep).

OBS 't Prisma geeft onderwijs met het directe instructiemodel

Voor de groepsleerkracht betekent dit dat lestijd zo effectief mogelijk gebruikt wordt. Voor leerlingen betekent het instructie en hulp op maat. Iedere leerling krijgt de (verwerkings)stof aangeboden op zijn eigen niveau. Er vindt voor iedere leerling afstemming plaats naar behoefte, in uitleg, in tijd en leerstof.

OBS 't Prisma heeft veel extra's

- Een eigen kinderrestaurant voorziening aan de Sara Burgerhartweg.
- Peuterspeelzalen in het gebouw aan de Heersdijk en de Sara Burgerhartweg (Voorschool).
- Een groot aantal computers en een apart computerinstructielokaal inclusief smartboard in het gebouw aan de Sara Burgerhartweg en de Heersdijk met een aparte begeleider.
- Goede, deskundige en gemotiveerde leerkrachten in een efficiënte schoolorganisatie.
- Thema-ochtenden in samenwerking met de Opvoedwinkel en maatschappelijk werk.

OBS 't Prisma heeft een uitgebreid netwerk ten behoeve van de leerlingen

Op school zijn we bezig met opvoeding van en onderwijs aan uw kind, onze leerling. We worden daarbij ondersteund door andere organisaties die zich bewegen op hetzelfde werkgebied. Er zijn nauwe contacten met de Stichting Jeugdzorg (schoolmaatschappelijk werk), het Buurt Netwerk, het Wijk Opbouw Beheer, de Deelgemeente Hoogvliet, het Clubhuis Zevensprong, de praktijk voor Fysiotherapie voor kinderen, de Speciale School voor Basis Onderwijs SBO Hoogvliet en diverse logopedisten.

4. Schoolprofiel

4.1. Onderwijskundige visie

“OBS 't Prisma is een openbare school waar iedere leerling zichzelf kan zijn, gewaardeerd wordt en serieus wordt genomen.”

Er wordt uitgegaan van het unieke van elk kind. Iedere leerling kan zich zo optimaal mogelijk ontwikkelen. Hierbij kijken we niet alleen naar het eindresultaat, maar volgen ook het proces. Er wordt uitgegaan van een positieve benadering naar de leerling. Dit houdt in, dat we in gesprek gaan met het kind (in geval van problemen) om zo te werken aan een oplossing. Er wordt gestreefd naar laagdrempeligheid, omdat we ervan uitgaan dat de school samen met de ouders verantwoordelijk is voor de ontwikkeling van het kind. Het deskundig oordeel van de directie en het team is daarbij doorslaggevend. De zorg, die we op school bieden, richt zich op elke leerling naar zijn of haar behoefte. Het kan voorkomen, dat vanwege het aantal leerlingen in de groep of de ontwikkeling van een leerling binnen een groep besloten moet worden om een kind in de andere parallelgroep te plaatsen. De directie beslist hierover en zal dan met de betrokken ouder contact opnemen. Dit houdt in dat we de zorg naar de onderkant aanbieden maar ook naar de bovenkant. Ieder kind moet zich veilig voelen op school en dagelijks met plezier naar school gaan.

We werken aan zelfstandigheid door middel van dagtaken en weektaken. Indien er extra expertise nodig is, zal de school dat bieden en met ouders bespreken. De leerlingen worden betrokken bij het wel en wee van de school. Zij kunnen hun wensen en ideeën aangeven in de tevredenheidspeiling voor de leerlingen in groep 5 t/m 8 en de Leonardogroep.

Belangrijk op school zijn de volgende uitgangspunten:

- de leerling staat centraal**
- een positief mensbeeld**
- respect voor anderen**
- plezier in het leren en ontwikkelen**
- sociale weerbaarheid vergroten**
- zelfvertrouwen stimuleren**
- integer handelen**
- een optimistische kijk op het leven**
- veiligheid en vertrouwen bieden**
- zorg hebben voor de wereld om ons heen**

4.2 Schoolregels

Om de genoemde uitgangspunten te kunnen realiseren hebben we op school een aantal afspraken gemaakt waaraan een ieder zich dient te houden. Er zijn afspraken voor leerkrachten, maar ook voor ouders en leerlingen.

De omgangsregels op school en in de klassen zijn gekoppeld aan de methode Leefstijl.

We delen samen.

We wachten op onze beurt.

We zijn aardig voor elkaar.

We helpen elkaar.

We luisteren als iemand iets zegt.

De leerlingen worden positief benaderd. In geval van ruzies proberen de leerlingen het eerst samen uit te praten. Er wordt gelet op het taalgebruik van de leerlingen en indien nodig ingegrepen. Leerlingen worden aangesproken op gedrag en taalgebruik, ook door anderen dan de eigen groepsleerkracht. Leerkrachten en andere medewerkers worden aangesproken met juf of meester gevolgd door de voornaam. Het schooljaar 2011-2012 zullen we op school veel aandacht besteden aan de omgangsvormen. Respect voor elkaar en het materiaal staan hierbij centraal. Maar ook: regel is regel en afspraak is afspraak. Er is op school een werkgroep werkzaam (ouders, leerkrachten en contactpersonen van de GGD) die hierbij nauw betrokken zijn. Via de maandelijkse nieuwsbrieven wordt U op de hoogte gehouden van de ontwikkelingen.

De leerlingen dragen geen petjes, zonnebrillen en dergelijke in de klas. Leerlingen zetten hun mobiele telefoon uit onder schooltijd. Mocht geconstateerd worden, dat de telefoon aanstaat, dan zal de telefoon tijdelijk in beslag worden genomen.

We zijn in het schooljaar 2002-2003 met een Pestprotocol gestart. Ouders en leerlingen tekenen hiervoor aan het begin van het schooljaar een overeenkomst.

Er wordt gewerkt met een protocol Kindermishandeling. Dit protocol wordt binnen Hoogvliet op de scholen en instellingen gebruikt in geval van constatering of vermoeden van mishandeling.

4.3 De ontwikkeling van het onderwijs komend schooljaar

Onze school is een lerende organisatie en we stellen ons continu op de hoogte van ontwikkelingen op onderwijsgebied om het onderwijs op onze school voortdurend aan te passen aan inzichten en de eisen die de hedendaagse maatschappij stelt aan de leerlingen.

Voor het huidige schooljaar zijn er de volgende ontwikkelingen te noemen:

- voortzetting van de implementatie van een nieuwe lees (Estafette) en begrijpend leesmethode met begeleiding hierop van de begeleidingsdienst
- starten met een nieuwe versie van de rekenmethode (Pluspunt)
- scholing op het gebied van klassenmanagement en differentiatie van het onderwijs
- blijvende aandacht voor het effectief omgaan met de lestijd
- aandacht voor gezondheid en welbevinden van iedereen in school.

4.4 De organisatie van de school

algemeen directeur

Locatie HD	Locatie NW	Locatie SB	Locatie SF
adjunctdirecteur		adjunctdirecteur	
locatieleiding	locatieleiding		locatieleiding
intern begeleider	intern begeleider	intern begeleider	intern begeleider
groepsleerkrachten	groepsleerkrachten	groepsleerkrachten	groepsleerkrachten
remedial teacher	remedial teacher	remedial teacher	remedial teacher
ict coördinator		coördinator peuterspeelzaal	ict coördinator

5. Onderwijsinhoud

5.1 Onderbouw (groep 1 en groep 2)

We hebben op onze school een instroomgroep in de onderbouw, dat wil zeggen dat alle nieuwe leerlingen in groep 1 in een homogene groep worden geplaatst. Dit ter ontwikkeling en stimulering van zelfstandigheid en zelfredzaamheid. Het programma van die groep zal specifiek gericht zijn op bevordering van taalvaardigheden, sociaal-emotionele ontwikkeling en de zelfredzaamheid. Na verloop van tijd stromen deze leerlingen in, in een reguliere onderbouwgroep.

In de groepen 1 en 2 wordt programmagericht gewerkt. De methoden die we daarbij gebruiken zijn *Ik en Ko totaal* en *Schrijfdans*. Alle taal- en rekenactiviteiten worden met behulp van deze methode aangeboden. De thema's zijn afgestemd op de belevingswereld van jonge kinderen. Ter ondersteuning van de sociaal-emotionele ontwikkeling maken we gebruik van *Leefstijl*.

Bewegingsonderwijs

De groepen maken gebruik van de speelzaal voor het bewegingsonderwijs. Activiteiten zijn dan onder andere gooien/vangen, balanceren, springen, klimmen en allerlei spelactiviteiten. Apart schoeisel hiervoor wordt door ons aangeraden.

Naast de speelzaal wordt ook gebruik gemaakt van het schoolplein. Uiteraard is dit afhankelijk van het weer.

Expressieactiviteiten

Activiteiten zoals tekenen en handvaardigheid sluiten aan bij het thema dat op dat moment centraal staat.

Muziekonderwijs

Tijdens deze lessen wordt er naar muziek geluisterd, muziek gemaakt, gezongen en gedanst.

Kleine en grote kring

In de grote kring vinden activiteiten plaats als het vieren van een verjaardag, introductie van een thema of activiteit, eten en drinken. In de kleine- en grote kring vinden leeractiviteiten plaats. De leerkracht maakt gebruik van de kleine kring om de stof beter op de leerbehoeften van de leerlingen af te stemmen.

Zelfstandig werken

Met behulp van het planbord leren de kinderen hun activiteiten te plannen tijdens de werkles. Ze hangen hun naamkaartje bij het werkje dat ze graag willen gaan doen. De leerkracht stuurt deze keuze waar nodig. Ook kunnen de leerlingen zien wanneer ze een werkje samen met de leerkracht gaan doen.

Taalactiviteiten

Tijdens deze activiteiten besteden we aandacht aan het uitbreiden van de woordenschat, ontwikkelen van de mondelinge taalvaardigheid, taalbeschouwing en beginnende geletterdheid.

Rekenactiviteiten

Voor een kind kan gaan rekenen zijn er heel veel zaken die het moet leren. Rekenbegrippen zoals meer, minder, evenveel. Kunnen door- en terugtellen. Ordenen zoals op lengte, grootte, soort, maat en gewicht. Getal en hoeveelheid koppelen. Ontdekken van de ruimte om zich heen, analyseren van plaats en richting, construeren en bouwen.

Werken met ontwikkelingsmaterialen

Met behulp van de verschillende materialen ondersteunen we alle reken- en taalactiviteiten. U kunt hierbij denken aan: taalspellen, reken spellen, puzzels en constructiemateriaal.

5.2 Middenbouw (groep 3, 4, 5) en bovenbouw (groep 6, 7, 8)

Sociaal-emotionele ontwikkeling

De leerkrachten op onze school dragen zorg voor een pedagogisch klimaat waarin iedere leerling zichzelf kan ontwikkelen, zowel op emotioneel, sociaal, lichamelijk en intellectueel gebied.

Er wordt gewerkt met de methode *Leefstijl*. Met het programma *Leefstijl* sluit 't Prisma aan op het Voortgezet Onderwijs waar in een aantal gevallen ook met *Leefstijl* gewerkt wordt.

Afgelopen schooljaar is een leerlingvolgsysteem aangeschaft en ingevoerd t.b.v. de sociaal emotionele ontwikkeling. Dit loopt ook door alle vakken heen.

Naast het methodisch werken, worden de leerlingen ook bij de dagelijkse gang van zaken in de klas en in vrije situaties geobserveerd en waar nodig gecorrigeerd.

Lezen

Het aanvankelijk technisch lezen vindt plaats in groep 3. Er kunnen, indien een kind daar aan toe is, leesactiviteiten plaats vinden in groep 1/2. De methode waarmee het leesproces plaatsvindt heet *Veilig leren lezen*. In de volgende jaren wordt gewerkt met *Estafette* lezen. Naast de ontwikkeling van het technisch lezen wordt aandacht besteed aan het begrijpen van de woorden en de tekst. Dit vindt plaats door middel van:

- de methode begrijpend lezen. Voor begrijpend lezen maken we gebruik van *Nieuwsbegrip*. Een methode, die werkt met actuele lesbrieven met nieuwsitems uit de afgelopen weken.

In het komend schooljaar zullen we hiermee nog gericht gaan werken.

- klassikaal technisch lezen

- lezen in de bibliotheekboeken van de school

- lezen van vijf boeken van een verplichte lijst (door leerlingen samengesteld)

Het lezen van boeken (ook in de thuissituatie) is van groot belang voor de ontwikkeling van de kinderen. In de openbare bibliotheek is het lenen van boeken voor de kinderen gratis.

Maak hier dus gebruik van!

Taal

Op 't Prisma wordt gewerkt met de taalmethode *Taalverhaal*. Er wordt op school veel tijd besteed aan het taalonderwijs. Ook de komende jaren zal er veel aandacht besteed worden aan de doorgaande lijn binnen de taalmethode. De taalmethode voldoet aan de eisen, die gesteld worden. Hiervoor zijn kerndoelen opgesteld. Een overzicht hiervan kunt u lezen in het Schoolplan(op de website).

Als school werken we mee aan *de Robuuste aanpak van Taal*. Dit is een project met externe begeleiding, waarbij het taal- en leesonderwijs op school doorgelicht wordt en aanpassingen plaatsvinden met als doel het verbeteren van het taalniveau van de leerlingen. Schooljaar 2010-2011 is het derde jaar van het project geweest en daarmee het laatste schooljaar. Een stukje begeleiding zal nog plaatsvinden op het werken met de methode *Nieuwsbegrip*.

Onderwijstijdverlenging.

Met ingang van schooljaar 2010-2011 zijn we gestart met OnderwijsTijdVerlenging(OTV) in de groepen 7 en 8. Het doel hiervan is om de leerlingen in de groepen 7 en 8 nog een extra impuls te geven richting eindtoets en overgang/aansluiting met het voortgezet onderwijs. We doen dit in samenwerking met de openbare scholen in Hoogvliet inclusief het Einstein Lyceum. De leerlingen in de groepen 7 en 8 krijgen 4x30 minuten extra onderwijs gericht op taal, rekenen en studievoordigheden.

Er wordt niet gewerkt met de methodes waarmee dagelijks wordt gewerkt, maar met nieuw aangeschafte methodes gericht op taal, rekenen en studievoordigheden. Het dagelijks half uur wordt bereikt door de lunchpauze met 15 minuten in te korten en de eindtijd met 15 minuten te verlengen(kinderen van de groepen 7 en 8 gaan dan ook om 15.30 uur uit). Op woensdag vindt er geen OTV plaats. Regelmatig zullen we u zowel in de nieuwsbrief als op de website op de hoogte brengen van ontwikkelingen.

De groepen 6 zullen starten met 1 uur onderwijstijdverlenging bekostigd vanuit de Brede School. Dit zal plaatsvinden door 4x na schooltijd 15 minuten langer door te gaan. (maandag, dinsdag, donderdag en vrijdag gaan de kinderen van groep 6 dus om 15.30 uur uit)

Schrijven

Op 't Prisma werken we met de schrijfmethode *Schrijven* in de basisschool.

Rekenen

Op 't Prisma starten we in het schooljaar 2011-2012 met de nieuwe versie van de methode Pluspunt. *Pluspunt* is de meestgebruikte rekenmethode in het basisonderwijs. En niet voor niets. Ook in de nieuwe versie zijn de oefenvormen speels en gevarieerd en is de vormgeving leuk en eigentijds. Dat inspireert en motiveert kinderen. Maar tegelijkertijd neemt *Pluspunt* kinderen aan de hand via een heel zorgvuldige, stapsgewijze opbouw van de lesstof. *Pluspunt* maakt rekenen leuk... én duidelijk!

Het werken met 3 niveaus binnen de klas(directe instructiemodel) is een uitgangspunt bij de nieuwe versie.

Het is een methode waarbij veel overleg tussen leerkracht en leerlingen en leerlingen onderling plaats vindt. Leerlingen oefenen zich in het ontwikkelen van eigen manieren om te

komen tot het oplossen van rekenproblemen. Dit houdt in dat oplossingsstrategieën aangeboden worden. Aandacht verdient het automatiseren (inoefenen van bijv. tafels).

Wereldoriënterende vakken

Onder wereldoriënterende vakken verstaan we de vakken geschiedenis, aardrijkskunde en biologie. Wij werken met de methodes *Geobas* (aardrijkskunde), *Een zee van tijd* (geschiedenis) en *Natuurlijk* (biologie).

-*Een zee van tijd* maakt geschiedenis levendiger dan ooit! Een zee van tijd is de geschiedenis methode van nu! Deze methode voor groep 5 t/m 8 voldoet aan de nieuwe kerndoelen, is gebaseerd op de tien tijdvakken en geeft letterlijk en figuurlijk een rijk en kleurrijk beeld van onze geschiedenis. Met voor de leerlingen een keur aan fascinerende onderwerpen. Eenvoudige toegankelijke teksten in 'spreektaal' en uitdagende opdrachten. Deze methode voor geschiedenis wordt gebruikt in de groepen 5, 6, 7 en 8.

-Voor aardrijkskunde is de stof globaal verdeeld in Nederland/Europa/de Wereld (resp. groep 6, 7, 8). In groep 3 vindt een voorbereiding plaats waarbij zaken als kaartlezen, plattegrond etc. aan bod komen.

-En *Natuurlijk* (biologie). Biologie wordt in alle groepen gegeven. Naast de methode waaruit een keus wordt gemaakt van de te behandelen onderdelen, wordt er ook gewerkt met de lesbrieven *Nieuws uit de Natuur* (onderwijstelevisie).

Verkeer

Voor verkeer wordt gewerkt met de *Blokboeken voor Verkeer* vanaf groep 3 en *Jeugdverkeerskranten* (dit zijn leskranten waarmee gewerkt wordt). In de groep 7 doen de leerlingen mee aan het verkeersexamen (theorie en praktijk).

EHBO

In groep 8 krijgen de kinderen les in de basisbeginselen van de EHBO. Dit wordt ook afgesloten met een examen.

Techniek

Kinderen krijgen op school diverse activiteiten aangeboden door ouders en leerkrachten gericht op techniek. Hiervoor wordt gewerkt met de methode *Techniektorens*.

We zijn op zoek naar ouders, die ons hierbij willen helpen.

Engels

In de groepen 6, 7 en 8 wordt Engelse les gegeven. De methode waarmee gewerkt wordt is: *Backpack*. Deze methode komt uit Engeland.

De kinderen werken met heel veel plezier met deze methode. Alle gesprekken vinden zoveel mogelijk in het Engels plaats.

Expressie

Expressie vindt in de klas plaats en wordt door de eigen leerkrachten gegeven.

De onderwerpen waaraan gewerkt wordt sluiten aan bij thema's waar de groep op dat moment mee bezig is.

Bewegingslessen

De gymnastieklessen worden het komend schooljaar verzorgd door de leerkracht van de groep of een collega. Op een aantal dagen hebben we de beschikking over de hele sporthal en gaan 2 groepen gelijktijdig naar de sporthal. Met ingang van het schooljaar 2011-2012 gaan de kinderen sporten in de sporthal van het MFC (Multi Functioneel Centrum) aan de Akkerwinde te Hoogvliet. De kinderen worden daar met de bus naar toegebracht en gehaald.

De leerlingen van groep 5 en 6 hebben een keer in de 2 weken zwemles (natte gym) in het zwembad te Hoogvliet. De week dat zij geen zwemles hebben, hebben ze gymles in het MFC.

ICT

Op school wordt gewerkt met computers. Er worden instructielessen gegeven aan de leerlingen. Hiervoor wordt het programma *Basisbits* gebruikt. De leerlingen gaan minimaal twee maal per week naar het computerlokaal (op de locatie Heersdijk).

Ook wordt door de kinderen gewerkt op internet, voor veilig werken op de computer is een protocol opgesteld.

HVO en GVO

Op school wordt godsdienstles of humanistische vorming gegeven, afhankelijk van het aantal aangemelde leerlingen en de beschikbaarheid van vakleerkrachten.

5.3 Leonardogroep

Met ingang van augustus 2009 is een Leonardogroep gestart op 't Prisma aan de Heersdijk.

In deze groep wordt gewerkt met leerlingen waarbij sprake is van hoogbegaafdheid (voorwaarde is een IQ boven de 130). Leerlingen van verschillende leeftijden (groep 5 t/m 8) zijn geplaatst in deze groep.

Naast de eigen leerkracht(en) is er ook sprake van diverse vakleerkrachten. (filosofie, schaken, Engels Spaans en muziek). De Leonardogroep past in de visie van de school waarbij zowel zorg en aandacht besteed wordt aan de leerlingen aan de onderkant en aan de bovenkant.

Op 4 locaties binnen het openbaar onderwijs te Rotterdam zijn inmiddels Leonardogroepen gestart. Ook onze partner voor het Voortgezet Onderwijs (Einstein Lyceum) is druk doende om een Leonardogroep op te starten.

Als coördinator voor de Leonardogroepen is Cristel Wieman bovenschools aangesteld.

6. Zorg voor de leerlingen

Op 't Prisma vinden we de zorg voor de leerlingen erg belangrijk. We vinden dat we als school en als team daar een belangrijke taak in hebben en we doen dat in nauwe samenspraak met ouders.

De zorg voor de leerlingen begint op onze school in de klas, bij de organisatie van het onderwijs volgens het directe instructiemodel. Leerlingen krijgen per vak eerst een korte klassikale instructie. Voor leerlingen die daarna extra instructie nodig hebben, volgt extra uitleg in een kleine groep aan de instructietafel. Leerlingen die weinig oefening nodig hebben, krijgen extra verdiepingsmateriaal aangeboden. Deze vorm van zorg en begeleiding wordt in de groep aangeboden en georganiseerd door de leerkracht.

Het bijhouden van de vorderingen van de leerlingen gebeurt in de eerste plaats door de leerkrachten. Steeds als er een deel van de leerstof is afgerond, noteert de leerkracht de vorderingen van iedere leerling. Naast dit systeem hebben we op 't Prisma nog een systeem van toetsen, dat bedoeld is om de vorderingen van de leerlingen te vergelijken met alle leerlingen in Nederland. Dit zijn de Citotoetsen, die op vaste momenten in het jaar worden afgenomen. Voor de onderbouwleerlingen toetsen we onder andere onderdelen van de taalontwikkeling zoals: woordenschat, taalbegrip, woordbegrip en rekenen.

Voor leerlingen uit de midden- en bovenbouw staan het lezen, taal en rekenen op het programma. In het rapport worden de toetsresultaten weergegeven op een overzicht, zodat de ouders inzicht krijgen in de ontwikkeling van hun kind.

De groepsleerkracht observeert de leerlingen in de klas en ook die bevindingen worden vastgelegd in het leerlingvolgsysteem. Het gaat dan niet alleen om werkhouding en concentratie, maar zeker ook om gedrag en welbevinden in de groep. Ook als er op die gebieden extra begeleiding voor een leerling nodig is, wordt die in eerste instantie in de groep door de eigen groepsleerkracht gegeven. In de loop van de tijd hebben leerkrachten van onze school door middel van cursussen en workshops zich verdiept en vaardigheden aangeleerd om juist ook die begeleiding te kunnen geven. Op deze manier vormen we ons een beeld van de ontwikkeling van de leerling in de loop der jaren.

Nadat een signaleringstoets is afgenomen heeft de groepsleerkracht overleg met de intern begeleider. Op grond van de resultaten en observaties van de groepsleerkracht worden afspraken gemaakt over de aanpak van de leerlingen. Soms is het noodzakelijk, dat een bepaald onderdeel van de leerstof herhaald wordt of dat er een extra onderzoek plaats vindt, omdat de leerling moeite heeft met een bepaald onderdeel. Er wordt een plan gemaakt om het probleem aan te pakken, het zogenaamde handelingsplan.

Als er voor uw kind een apart handelingsplan gemaakt wordt, zal de groepsleerkracht dat met u bespreken en dient U dit plan te ondertekenen. Dit handelingsplan wordt op school uitgevoerd door de groepsleerkracht eventueel in samenwerking met de remedial teacher. Ook kan met u afgesproken worden dat u thuis met uw kind bepaalde dingen oefent of erop toe ziet dat huiswerk gemaakt wordt.

We werken als school samen met ondersteunende instanties en hulpverleners zoals het Zorgteam, het schoolmaatschappelijk werk, de schoolarts, logopedisten en fysiotherapeuten. We werken op school met een Zorg Advies Team (ZAT) waarin de zorgleerlingen besproken worden, die meer dan alleen leerproblemen hebben, zoals lichamelijke-, sociale- en/of emotionele problemen. Aan dit overleg nemen onder meer de groepsleerkracht, schoolmaatschappelijk werker, schoolarts en de intern begeleider deel.

Onze school neemt deel aan het stedelijk instrument sluitende aanpak (SISA).

Een signaleringssysteem waardoor instanties die tegelijkertijd hulp bieden aan kinderen met problemen tijdens het opgroeien de aanpak op elkaar kunnen afstemmen.

Mocht er ondanks alle inspanningen geen verbetering optreden en is het duidelijk dat de leerling op school niet verder geholpen kan worden, dan wordt de leerling aangemeld bij het Zorgteam van het Speciaal Basis Onderwijs (SBO). Hiervoor is toestemming van de ouders noodzakelijk. Het Zorgteam gaat na of door de basisschool alles in het werk is gesteld om de leerling op het benodigde niveau te krijgen. Daarna bekijkt de Permanente Commissie Leerlingenzorg of de leerling toegelaten kan worden op het SBO. Pas nadat deze commissie toestemming heeft gegeven (ouders ontvangen hierover bericht) kan de leerling op de wachtlijst geplaatst worden voor het SBO. Meestal is er nog geen sprake van een snelle plaatsing, zodat de leerling opgevangen moet worden op de basisschool. Eventueel kan daarbij ondersteuning plaatsvinden vanuit het SBO.

Drie keer per jaar krijgen de leerlingen van groep 3 t/m 8 een rapport mee naar huis. Op het rapport wordt door middel van cijfers en letters aangegeven hoe de leerling werkt/presteert in de klas. In het rapport wordt op een apart overzicht aangegeven welke resultaten de leerling heeft gehaald op de Citotoetsen die regelmatig worden afgenomen.

Na het eerste en tweede rapport worden er rapportavonden gehouden waarvoor u een uitnodiging ontvangt. In de zogenaamde tienminutengesprekken bespreekt u met de leerkracht van uw kind het rapport, de vorderingen en eventuele aanpak van achterstanden en problemen in gedrag of werkhouding.

De leerlingen van de groepen 7 en 8 worden jaarlijks getoetst t.b.v. de overgang naar het Voortgezet Onderwijs. Hiervoor worden zowel de CITO Entree toets gebruikt in groep 7 en groep 8 als de CITO eindtoets in groep 8 en het Drempelonderzoek. De toetsuitslagen spelen een belangrijke rol m.b.t. het advies voor het Voortgezet Onderwijs. Met name de uitslag van de CITO eindtoets is van doorslaggevende betekenis. Maar ook het beeld, dat de leerkracht van het kind heeft, is van belang bij het advies. Er vindt een adviesgesprek plaats met betrekking tot de overgang basisschool-voortgezet onderwijs. Daarna kunnen de leerlingen ingeschreven worden op het VO door de ouders/verzorgers.

Scholen zijn wettelijk verplicht een onderwijskundig rapport (OKR) van de leerlingen op te stellen. In dit rapport zijn naast algemene gegevens ook gegevens opgenomen over de leervorderingen en het gedrag van de leerling. Als u als ouders dat wilt, kunt u uw zienswijze op het OKR invullen. De school voor voortgezet onderwijs zal het OKR opvragen bij de school waar uw kind vandaan komt.

De scholen van het voortgezet onderwijs waar de leerlingen over het algemeen naar toe gaan, zijn:

Einstein Lyceum te Hoogvliet

Penta College te Hoogvliet

de Eilanden te Spijkenisse

Ring van Putten te Spijkenisse

Oude Maas in Spijkenisse

Charles de Foucauld te Spijkenisse

7. Activiteiten

De school kent een grote variatie aan extra activiteiten voor en door de leerlingen. De data van de activiteiten worden steeds opgenomen in de jaarkalender en de nieuwsbrief. Hieronder een korte omschrijving van een aantal belangrijke activiteiten.

Bibliotheeklessen

De gemeentebibliotheek organiseert voor een aantal groepen lessen op school of in de bibliotheek. Met als doel de leerlingen te stimuleren om te lezen en lid te worden van de bibliotheek. Er is op beide locaties een schoolbibliotheek, waar de leerlingen boeken kunnen lenen om in de klas te lezen.

Brede Schoolactiviteiten

Door bezuinigingen is het niet meer mogelijk om de Brede School activiteiten voort te zetten. In hoeverre er verandering in deze situatie komt is op het moment van het schrijven van de schoolgids niet bekend.

Kerstviering

Naast een feestelijk versierde school door de ouderraad is het bij ons op school een traditie om het kerstfeest te vieren met een kerstdiner in de groep.

Kinderboekenweek

Tijdens de jaarlijkse Kinderboekenweek worden er activiteiten georganiseerd.

Musical groep 8/Film maken

Het schooljaar van de leerlingen van groep 8 wordt afgesloten met de opvoering van een door leerlingen ingestudeerde musical, waarvoor ouders en familie worden uitgenodigd. In het schooljaar 2010-2011 zijn we gestart met het maken van een film met en door de kinderen(onder professionele begeleiding).

Paasviering

Ook aan het vieren van het paasfeest wordt aandacht besteed. Zo wordt er per groep een paasontbijt of lunch georganiseerd.

Schoolkrant

De schoolkrant, *'vóór en dóór leerlingen'*, komt vijf keer per jaar uit. Dit wordt geregeld door een aantal leerkrachten.

Schoolreis

De groepen 1 t/m 7 gaan eens per jaar op schoolreis. De leerkrachten van de groepen kiezen een passende bestemming voor het feestelijke uitje.

Sint Nicolaasviering

Natuurlijk brengt de goedheiligman ook een bezoek aan onze school. Door leerkrachten en ouders wordt rond dit kinderfeest een aantal activiteiten georganiseerd, met als hoogtepunt een bezoek van Sinterklaas aan de verschillende klassen. De leerlingen van onder- en middenbouw ontvangen daarbij een kleine attentie. In de bovenbouw maken leerlingen en leerkrachten surprises.

SKVR

We maken graag gebruik van het aanbod van lessen en activiteiten van de Stichting Kunstzinnige Vorming Rotterdam. We geven vanwege het vervoer de voorkeur aan lessen die op school gegeven worden.

Sponsoractiviteit

Ook worden elk jaar kinderen van het Philfonds (de school is sponsor) uitgenodigd met hun begeleiders. Het betreft kinderen (leeftijdgenoten) van de Filipijnen, die een gehoor-/gezichtsprobleem hebben. De kinderen komen op de Heersdijk gedurende een dag en bezoeken de klassen. Leerlingen van 't Prisma kunnen in het Engels vragen aan de kinderen stellen. Het bezoek maakt jaarlijks veel indruk op onze leerlingen.

Sportactiviteiten

Hiervoor hebben we de medewerking van dienst Sport en Recreatie te Hoogvliet. Op het schoolplein aan de Nieuwe Wetering en de Heersdijk is een sportopbouwwerker aanwezig tijdens de overblijf, die met de leerlingen diverse activiteiten opzet. Dit gebeurt 1x per week. Leerlingen kunnen zich ook via school aanmelden voor diverse sportactiviteiten, die in de sporthal georganiseerd worden op de woensdagmiddagen. In hoeverre deze activiteiten ook plaats zullen vinden in de toekomst is momenteel vanwege diverse bezuinigingen nog niet bekend.

Sportdag

Er worden jaarlijks sportdagen voor de leerlingen uit verschillende bouwen georganiseerd. De onderbouw houdt de sportdag op school. De midden- en bovenbouw hebben sportdagen in de sporthal (MFC Akkerwinde). Indien mogelijk zal de sportdag buiten georganiseerd worden.

Sporttoernooien

Vanuit de deelgemeente worden toernooien georganiseerd tussen de verschillende basisscholen. Wij stimuleren onze leerlingen om hieraan deel te nemen (momenteel betreft het alleen het voetbaltoernooi).

Werkweek

Aan het einde van het schooljaar gaan de leerlingen van groep 8 onder begeleiding van leerkrachten en ouders een aantal dagen op werkweek.

Zomerfeest

In het schooljaar 2009-2010 hebben we op school een zeer geslaagd zomerfeest georganiseerd. Er zijn diverse activiteiten opgezet voor de kinderen in de wijk. Zo waren er kaarten die gekocht konden worden en waarmee de kinderen aan de activiteiten mee konden doen. Ook waren er springkussens, een ritje in een trein en een terras. In het schooljaar 2011-2012 zal dit weer gepland worden.

8. Ouders

We vinden het op 't Prisma belangrijk dat de ouders betrokken zijn bij het onderwijs en de school van hun kind. Tenslotte werken we samen aan de opvoeding en het onderwijs van uw kind. Het gaat dan in eerste instantie om interesse in en hulp aan uw eigen kind, door bijvoorbeeld voor te lezen, tafels te oefenen of gewoon te vragen naar de gebeurtenissen en het geleerde op school.

Er zijn activiteiten waarbij ouders een rol kunnen spelen, zoals: begeleiden bij excursies, begeleiden bij sportactiviteiten, begeleiden bij schoolreisjes, spelletjesmiddagen in de onderbouw en overblijven.

Om u te informeren over de school en komende activiteiten ontvangt u iedere maand een nieuwsbrief, met actuele informatie en belangrijke data (op papier of via de mail). Naast de schoolgids ontvangt u vijf keer een schoolkrant.

Op de website www.obs-prisma.nl kunt u ook actuele informatie over de school vinden.

Het Schoolplan voor de periode 2008-2011 is op de website geplaatst. Uiteraard is het altijd mogelijk om contact op te nemen met de leerkracht en/of directie van de school. In geval van problemen kunnen we zo snel met u zoeken naar een oplossing. Regelmatig vinden er activiteiten plaats op school. Hiervan worden foto's op de website van school geplaatst.

Mocht u hier bezwaar tegen maken, dan dient u dit schriftelijk aan de directie kenbaar te maken.

Het plaatsen van foto's of filmpjes van schoolactiviteiten op internet kan alleen plaatsvinden met toestemming van de directie. Het betreft hier dan uiteraard niet de website van school.

Als er sprake is van gescheiden ouders is de school verplicht de ouder die het kind niet verzorgt te informeren over de schoolvorderingen en het algemeen welbevinden van het kind. Voorwaarde is dat deze ouder er om vraagt en dat het belang van het kind er niet door geschaad wordt.

Uit het oudertevredenheidonderzoek is gebleken, dat de ouders tevreden zijn over de school en het onderwijs. De school is met een 7,4 beoordeeld.

8.1 Ouderraad

Elke locatie heeft een ouderraad. Voor de locaties Nieuwe Wetering en Heersdijk wordt gewerkt met een gezamenlijke ouderraad. De ouders helpen bij allerlei activiteiten op school zoals Sinterklaas, de kerst- en paasviering. De ouderraad overlegt regelmatig met de locatieleiding.

8.2.Ouderbijdrage

Jaarlijks wordt door de medezeggenschapsraad het bedrag vastgesteld voor de ouderbijdrage. Van dit bedrag worden activiteiten bekostigd die op school plaats vinden.

Naast de ouderbijdrage wordt een bijdrage gevraagd voor de schoolreis en een bijdrage voor de werkweek. **De ouderbijdragen zijn vrijwillig.** Het is echter wel zo, dat indien u geen ouderbijdrage betaalt, er voor uw kind geen deelname aan activiteiten mogelijk is.

Mocht u (financiële) problemen hebben, dan kunt u altijd contact opnemen met de directie van de school. Het gaat hierbij om een ouderbijdrage van € 25,- per kind en een aparte bijdrage voor de schoolreis van € 25,- per kind. Voor de werkweek van groep 8 wordt naast het schoolfonds een aparte bijdrage gevraagd. Het gaat hierbij om een bijdrage van ongeveer € 75,-. (In de loop van het jaar ontvangt u bericht indien er afgeweken wordt van het bedrag).

U krijgt de mogelijkheid om via een incassoregeling te betalen. **Bij overschrijding van de betalingstermijn ontvangt u een schrijven. Dit heeft gevolgen voor deelname aan activiteiten/schoolreis.**

Regelmatig vinden er activiteiten plaats op school. Hiervan worden foto's op de website van school geplaatst. **Mocht u hier bezwaar tegen maken, dan dient u dit schriftelijk aan de directie kenbaar te maken.**

Het plaatsen van foto's of filmpjes van schoolactiviteiten op internet kan alleen plaatsvinden met toestemming van de directie. Het betreft hier dan uiteraard niet de website van school.

9. Wie werken er op 't Prisma

Tussenwater

Locatie Heersdijk

Groep 6 A	Wilma van Ooyen (Carrie de Vries)
Groep 6 B	Jelena Mihajlovic en Ed Zwaal
Groep 7 A	Asha Jhagjhoor Singh
Groep 7 B	Corne van Loon en Ed Zwaal
Groep 8 A	Dewi de Jager
Groep 8 B	Louissette Lensink
Leonardogroep	Carolien Plomp en Sylvia Buijtendijk

Adjunctdirecteur	Stefan Kattenberg
Locatieleiding	Corne van Loon
Intern begeleider	Sita Ramkhelawan
Remedial Teaching	Margot Deden/Marjan Streefkerk
Handenarbeid	Margot Deden
ICT coördinator	Ton Renirie
Conciërge	Haydee Craane/Anton Cullens
Administratie	Marjo van Es

Locatie Nieuwe Wetering

Groep 1/2 A	Elise de Graaf en Eveline van den Berge
Groep 1/2 B	Petra Mahn
Groep 1/2 C	Wendy Dobber
Groep 1/2 D	Gerda Dudart en Eveline van den Berge
Groep 3 A	Andrea Grau
Groep 3 B	Astrid Kievit en Desiree Hitzert
Groep 4 A	Annette Gasseling en Pascal Brand
Groep 4 B	Amanda Vos
Groep 5A	Linda Appers
Groep 5B	Beppie van Hengel

Adjunctdirecteur	Stefan Kattenberg
Locatieleiding	Dana Scholte
Intern begeleider	Lilian Marneth Sita Ramkhelawan
Remedial Teaching	Ginette Hoffman/Marjan Streefkerk
Conciërge	Ben van den Bulk
Administratie	Marjo van Es

Op onze school wordt gewerkt met een groot aantal teamleden, verdeeld over vier locaties. Bij afwezigheid van de groepsleerkracht, door verlof of ziekte, wordt geprobeerd passende vervanging in de klas te regelen in de vorm van een andere leerkracht of een stagiaire. Eventueel wordt de leerkracht vervangen door de intern begeleider of locatieleider. Indien er geen passende vervanging mogelijk is, worden de leerlingen verdeeld over de andere onderbouwklassen, volgens een verdeelschema, in een dergelijk geval kunnen ouders hun kind ook thuis houden.

Bij afwezigheid van twee (of meer) groepsleerkrachten op een locatie wordt eveneens geprobeerd passende vervanging te regelen in de klassen. Indien er geen passende vervanging mogelijk is, worden de leerlingen van een van beide groepen naar huis gestuurd, de beslissing wordt door de directie daartoe genomen. Ouders worden daarvan in kennis gesteld, voordat de leerlingen naar huis gaan. In een dergelijk geval is de school verantwoordelijk voor het zorgen van opvang voor leerlingen waarvoor ouders geen alternatief hebben en de leerlingen van de bso (Buitenschoolse Opvang).

Op school vinden we het belangrijk, dat stagiaires begeleid worden in hun leerproces. Vandaar dat we stageplaatsen aanbieden aan leerlingen van de Hogeschool Rotterdam. Hierdoor kan het gebeuren, dat uw kind soms van een stagiaire les krijgt.

10. Praktische zaken

Afspraken

Het is altijd mogelijk om de leerkracht te spreken. Gaat het om een korte vraag of mededeling dan kan dit voor schooltijd plaats vinden. Heeft u echter wat meer tijd nodig, dan is het verstandig om een afspraak te maken met de leerkracht.

Het GGD/jeugdgezondheidscentrum

De sector Jeugd van de GGD werkt voor jeugd van vier tot negentien jaar. Hiervoor heeft de GGD Jeugdgezondheidscentra door heel Rotterdam en directe omgeving.

Het Jeugdgezondheidscentrum/team voor deze school is:

GGD- Jeugdgezondheidscentrum

Middenbaan Noord 47

3191 EM Hoogvliet

T 010 416 82 66 of 010 416 84 94

F 010 216 07 84

Activiteiten zijn:

Gezondheidsonderzoek

Kinderen van 5 jaar worden met hun ouder(s) of verzorger(s) uitgenodigd voor een gezondheidsonderzoek. Vooraf neemt de GGD contact op met de leerkracht om te informeren of er zaken zijn waaraan zij tijdens het onderzoek extra aandacht moeten besteden.

Extra onderzoek

Als u vragen heeft over bijvoorbeeld de gezondheid of het gedrag van uw kind kunt u een afspraak met het gezondheidscentrum maken.

Inentingen

In het jaar dat uw kind negen jaar wordt, krijgt het een oproep voor twee inentingen. Dit zijn de DTP-prik tegen difterie, tetanus en polio en de BMR prik tegen bof, mazelen en rode hond.

Jeugdmonitor

De GGD brengt door middel van vragenlijsten en onderzoek de gezondheidstoestand van de Rotterdamse jeugd in kaart. Dit onderzoek heet de Rotterdamse Jeugdmonitor. Hiermee kunnen eventuele problemen bij de jeugd worden opgespoord zodat men er zo snel mogelijk iets aan kan doen. Ook 't Prisma doet mee aan de jeugdmonitor. U krijgt hierover bericht en vooraf wordt uw toestemming voor deelname gevraagd.

Klachtenprocedure

Het kan gebeuren, dat u een klacht heeft over het onderwijs of een conflict heeft met een leerkracht. U kunt hiervoor altijd terecht bij de directie van de school. Mocht de klacht niet naar tevredenheid afgehandeld zijn, dan kunt u met uw klacht terecht bij de klachtencommissie.

Voor het openbaar onderwijs te Rotterdam kunt u met uw klacht terecht bij:

Dhr. J.v.d.Meer 010 282 18 65 Calandstraat 41 3016 CA Rotterdam

Mw. A.de Haas 010 282 18 69 Calandstraat 41 3016 CA Rotterdam

Tevens is er een landelijke klachtencommissie:

Secretariaat Landelijke Klachtencommissie

Postbus 30435

2500 GK Den Haag

Op school is sprake van een aantal vertrouwenspersonen voor de melding van een klacht op school(locatie)niveau:

Sara Burgerhartweg/Saffraanstraat

Nieuwe Wetering

Heersdijk

mw. M. Bosboom

mw. S. Ramkhelawan

dhr. C.v.Loos

Persoonlijke eigendommen

Het is niet wenselijk om kostbaarheden, zoals mobiele telefoons en sieraden mee naar school te nemen. Leerlingen zijn hier zelf verantwoordelijk voor. De school neemt hier geen verantwoordelijkheid voor. Voor de mobiele telefoons is een protocol aanwezig op school.

Luizenprotocol

Er zijn afspraken over de controle op en de gang van zaken bij het voorkomen en behandelen van hoofdluis. Deze afspraken zijn terug te vinden in het luizenprotocol dat in iedere groep aanwezig is.

Er wordt door elke leerling gebruik gemaakt van de luizenzak. Een aantal ouders controleren de leerlingen jaarlijks.

Medezeggenschapsraad

Er is een schoolbrede medezeggenschapsraad waarin naast vijf ouders ook vijf personeelsleden een plaats hebben. Taken van de medezeggenschapsraad hebben te maken met het geven van advies over allerlei zaken, die betrekking hebben op het beleid op school en van het bestuur. Er kan hierbij sprake zijn van advies bevoegdheid of instemmingsbevoegdheid.

Leden van de medezeggenschapsraad kunnen lid zijn van de Gemeenschappelijke Medezeggenschapsraad.

Leden van de medezeggenschapsraad:

Mw L.van Uden	voorzitter
Mw. L.Uitenbogerd	lid ouder
Dhr. A.de Gier	lid ouder
Mw. S. Avci	lid ouder
Vacature	lid ouder
Mw Simson Gemin	lid personeel
Mw. M.v.Es	secretaris
Dhr. C.v.Loos	lid personeel
Mw. S. Ramkhelawan	lid personeel
Mw. I. Lachman	lid personeel
Dhr. R. Wiersma	adviserend lid

GMR

Binnen het bestuur van onze school, Stichting BOOR, is ook een Gemeenschappelijke Medezeggenschapsraad voor primair onderwijs (GMR-po) actief. De GMR bespreekt zaken die alle openbare basisscholen of een deel ervan aangaan, de zogenaamde bovenschoolse onderwerpen. Daarnaast vervult de GMR een ondersteunende rol bij het functioneren van zijn achterban, de Medezeggenschapsraden (MR'en) van de scholen. De MR'en worden via o.a. nieuwsbrieven regelmatig op de hoogte gebracht van de activiteiten van de GMR. Alle informatie over de GMR-po, zoals samenstelling, vergaderingen, notulen, etc. kunt u vinden via de website: www.boorbestuur.nl (kies Medezeggenschap/GMR-po). De leden van de GMR-po worden gekozen door de ouder- en personeelsgeleding van de MR'en van de basisscholen.

Medicijngebruik

In het geval dat uw kind op school medicijnen dient te gebruiken, is het de bedoeling dat u dat vooraf bespreekt met de groepsleerkracht en daartoe een verklaring invult die opgenomen is in het door het bestuur opgestelde medicijnprotocol.

Indien een leerling ziek wordt op school en geholpen zou zijn met een aspirientje, wordt dit niet zonder toestemming van de ouder/verzorger toegediend.

Overblijfmogelijkheden

Op elke locatie is een mogelijkheid aanwezig om uw kind te laten overblijven. Per 2006 is er sprake van nieuwe wetgeving op de Tussenschoolse Opvang. Die houdt in dat de school verantwoordelijk is voor het organiseren en de uitvoering van de tussenschoolse opvang op 't Prisma.

Onze tussenschoolse opvang onder begeleiding van een team van enthousiaste overblijfkrachten levert een bijdrage aan een goed schoolklimaat. Kenmerken van dit klimaat zijn: veiligheid, rust en goede omgang met de leerlingen.

Het overblijven wordt verzorgd door ouders en op de locatie Sara Burgerhartweg door een apart team. Het overblijven is mogelijk tijdens de middagpauze van 12.00 uur tot 13.15 uur. Het is van groot belang dat de melding van het overblijfmoment en de betaling zo goed mogelijk verlopen. Meldt u dus in geval uw kind wel/niet moet overblijven. En zorgt u voor de betaling van het overblijven. Heeft u klachten over de tussenschoolse opvang, dan kunt u altijd terecht bij de leidinggevende van de locatie.

Op 't Prisma wordt gewerkt met overblijfregels. Deze regels zijn vastgelegd in het overblijfprotocol. Indien uw kind tussenschoolse opvang nodig heeft, ontvangt u de regels.

Ons doel is uw kind een goede, betaalbare tussenschoolse opvang aan te bieden.

Kernpunten van de visie van de school, zoals veiligheid, positieve benadering, aandacht en zorg zijn terug te vinden in de tussenschoolse opvang. Nadere informatie over het overblijven is te verkrijgen bij de leerkracht van uw kind.

Er wordt gewerkt met een handboek Overblijven waarin alle regelingen, afspraken etc in vastgelegd zijn.

Persoonsgegevens

De gegevens, die door de ouder(s)/voogd(en) aan de school verstrekt worden en de resultaten van testen en toetsen van de leerlingen worden door de school gebruikt om twee redenen:

1. *school-administratieve redenen*: de school is verplicht om een leerlingadministratie te voeren. Deze gegevensverzameling valt onder het vrijstellingsbesluit van de Wet Bescherming Persoonsgegevens.

2. *leerlingbegeleiding*: de door de leerling behaalde resultaten spelen een belangrijke rol bij het begeleiden van de leerling. Ook deze administratie is vrij van de meldingsplicht door het vrijstellingsbesluit van de Wet Bescherming Persoonsgegevens.

Daarnaast worden deze gegevens opgenomen in een gegevensverzameling, die de gegevens verwerkt tot statistische informatie ten behoeve van de evaluatie van het onderwijskundige beleid van de school en het gemeentelijk beleid. Dit vindt plaats in de onderwijsmonitor PO/VO gemeente Rotterdam. De onderwijsmonitor levert uitsluitend geanonimiseerde statistische informatie en de daaraan ten grondslag liggende gegevensverzameling is aangemeld bij het College Bescherming Persoonsgegevens.

Schoolbestuur

Stichting Bestuur Openbaar Onderwijs Rotterdam
Postbus 23058
3001 KB Rotterdam

Schoolfotograaf

Eens per jaar komt de fotograaf op school. Hij maakt foto's van elke leerling en van de groep. Ook kunnen broers en zussen, die op school zitten, met elkaar op de foto. Het maken van foto's leidt niet tot een verplichting. Foto's worden wel aangeboden, maar hoeven niet gekocht te worden.

Schoolmaatschappelijk Werk

Op 't Prisma is schoolmaatschappelijk werker Tanja Kleerekoper aanwezig. Aanmeldingen voor het schoolmaatschappelijk werk lopen via de leerkracht.

Op 't Prisma wordt gewerkt met het Hoogvliets protocol Kindermishandeling. Dit houdt in dat bij constatering van verwondingen bij kinderen, die kunnen wijzen op mishandeling, er contact opgenomen wordt met de schoolarts.

Schoolmelk

Campina verzorgt twee keer per week de verspreiding van gekoelde halfvolle en volle melk, chocolademelk en yogi-drink. Aan- en afmeldingsformulieren zijn aan te vragen op de internetpagina www.schoolmelk.nl.

Schooltijden en afwezigheid

De schooltijden op maandag, dinsdag, donderdag en vrijdag zijn voor

de groepen 1 t/m 5 gelijk:

Aanvang ochtend	08.30 uur	Aanvang middag	13.15 uur
Eindtijd ochtend	12.00 uur	Eindtijd middag	15.15 uur

Op woensdag is de eindtijd anders:

Aanvang ochtend	08.30 uur		
Eindtijd ochtend	12.15 uur voor alle groepen.		
Groepen 6:	Eindtijd middag	15.30 uur	
Groepen 7 en 8	Aanvang middag	13.00 uur	
	Eindtijd middag	15.30 uur	

Leerlingen kunnen 's ochtends vanaf 8.20 uur naar de klas en degenen die niet overblijven kunnen om 13.10 uur naar binnen.

Dagelijks wordt bijgehouden welke leerlingen te laat op school komen. Zodra dit een aantal keer plaats vindt, wordt contact opgenomen met de ouders. Mocht uw kind niet op school kunnen komen, vanwege bijv. ziekte, dan dient u dit tijdig te melden aan de school. Bij geen bericht van uw kant is er sprake van ongeoorloofd verzuim. Indien dit vaak voorkomt, worden er stappen ondernomen.

In geval van **veelvuldig ongeoorloofd verzuim** zal afdeling **leerplicht** van de deelgemeente ingeschakeld worden.

Op een studiemiddag is er voor de leerlingen geen school, de data staan vermeld in het jaaroverzicht. Indien er tussentijds wijzigingen plaatsvinden, zoals bijv. het werken met een continurooster, dan ontvangt u hierover bericht via de maandkalender in de nieuwsbrief.

Schoolvakanties en vrije dagen

Herfstvakantie	14 oktober t/m 21 oktober 2011
Kerstvakantie	23 december t/m 6 januari 2012
Voorjaarsvakantie	24 februari t/m 2 maart 2012
Paasvakantie	5 april t/m 9 april 2012
Meivakantie	30 april t/m 18 mei 2012
Pinkstervakantie	28 mei 2012
Zomervakantie	6 juli t/m 17 augustus 2012

Feesten:

Sint Nicolaasfeest	5 december 2011(6 december starten we om 9.30 uur)
Kerstviering	21 december 2011
Paasviering	4 april 2012

In het schooljaar 2011-2012 zijn de leerlingen van de groepen 1 t/m 8 een aantal dagen vrij geroosterd. Dit zijn:

- Vrijdag 16 september
- Vrijdag 25 november
- Vrijdag 3 februari

Studiedagen

Deze worden na schooltijd georganiseerd. Geen gevolgen voor de leerlingen.

Verlofregeling

Als uw kind 4 jaar is geworden, dient u het in te schrijven op een basisschool. U ontvangt hiervoor van afdeling Leerplicht een inschrijvingskaart. Zodra uw kind ingeschreven is, moet het naar school behalve als het ziek is of als er andere belangrijke redenen zijn. Even uitslapen vanwege een feestje of 's middags met de ouders mee boodschappen doen zijn uiteraard geen geldige redenen. Dat wordt dan ook genoteerd als ongeoorloofd schoolverzuim.

Bij regelmatig voorkomend ongeoorloofd verzuim wordt de leerplichtambtenaar ingeschakeld.

Belangrijke redenen voor verzuim zijn:

- * ernstige ziekte of overlijden van een familielid
- * huwelijk van een familielid
- * indien één van de ouders van zijn/haar werkgever niet in de schoolvakanties op vakantie mag gaan.

Een folder van de regeling zoals deze gehanteerd wordt in Rotterdam, is op school verkrijgbaar.

Een aanvraag voor buitengewoon verlof dient u tijdig bij de directie in te dienen. U dient voor een buitengewoon verlof altijd eerst toestemming te vragen bij de directie. Het is vanaf het schooljaar 2003-2004 niet meer toegestaan om voor andere redenen dan bovengenoemde verlof te nemen.

Verzekeringen

De school sluit een collectieve 'schoolongevallenverzekering' voor alle leerlingen af. Dit geldt alléén voor ongevallen onder schooltijd. De schade moet binnen 48 uur bij de verzekeringsmaatschappij gemeld worden. De schadeformulieren zijn op school verkrijgbaar.

De Gemeente Rotterdam acht zich niet aansprakelijk voor op school zoekgeraakte en/of beschadigde eigendommen van leerlingen. Dit geldt vooral voor fietsen, die vaak onbeveiligd, in de fietsenstalling staan.

De school heeft een collectieve inzittendenverzekering. Dit houdt in dat leerlingen verzekerd zijn tegen ongevallen gedurende het vervoer naar/van sportvelden, gymnastieklokalen, zwembaden en dergelijke, mits dit in schoolverband en onder toezicht gebeurt. Ouders die leerlingen vervoeren, hebben hiervoor zelf een inzittendenverzekering nodig.

Plein nul10 Kinderopvang; altijd in de buurt!

Basisschool 't Prisma werkt samen met Plein nul10; een organisatie gevestigd in Hoogvliet en Lombardijen en die opvang en begeleiding verzorgt voor kinderen van 0 tot 12 jaar. Ouders en leerlingen van 't Prisma kunnen gebruik maken van de volgende locaties van Plein nul10:

- Schoollocatie Heersdijk en Nieuwe Wetering
 - BSO Spetters, Heersdijk 13 en 23, Hoogvliet.
 - Voorschoolse Peuterspeelzaal Ukkepek, Heersdijk 23, Hoogvliet
 - Kinderdagverblijf Spetters, Heersdijk 13, Hoogvliet

- Schoollocatie Sara Burgerhart/Saffraanstraat
 - BSO 't Prisma, Saffraanstraat 60, Hoogvliet.
 - Voorschoolse Peuterspeelzaal Ajakabaja, Saffraanstraat 60, Hoogvliet

Kinderopvang is een vak, ONS vak!

Plein nul10 is een plezierige professionele aanvulling op uw thuissituatie. Betrokkenheid, veiligheid, zelfontplooiing en respect zijn de trefwoorden in onze werkwijze, met als uitgangspunt dat ieder kind uniek is en zich optimaal moet kunnen ontwikkelen. De verzorging en begeleiding van de kinderen gebeurt door professioneel gekwalificeerde medewerkers in een speciaal op kinderen afgestemde omgeving.

Het kind als uitgangspunt

Plein nul10 heeft een pedagogisch beleid welke zich richt op het welzijn van het kind. Eén van de uitgangspunten in het pedagogisch beleid luidt: *"Het begeleiden van het kind naar een zelfstandig en evenwichtig individu die zijn/haar keuze kan maken en daarbij in staat is rekening te houden met anderen zonder zijn/haar eigenheid te verliezen"*.

In het beleid staan duidelijk onze uitgangspunten, de opvoedingsdoelen en het pedagogisch klimaat beschreven. Wij vinden het belangrijk de beleving van het kind als uitgangspunt te nemen. Er wordt naar gestreefd om de groepen zo verscheiden en gemêleerd mogelijk samen te stellen, waardoor de kinderen van jongs af aan de kans krijgen om te leren omgaan met verschillen.

Buitenschoolse opvang (BSO)

Bij de BSO, bedoeld voor kinderen van 4 jaar tot einde basisschool leeftijd, ligt de nadruk op het vrijetijdsaspect. Kinderen hebben een ruime eigen keus in allerlei activiteiten en worden waar mogelijk betrokken bij beslissingen. Kinderparticipatie wordt door Plein nul10 als een belangrijk aspect gezien om de betrokkenheid van de kinderen bij de BSO te stimuleren.

In de schoolweken worden de kinderen door de pedagogisch medewerkers naar en van school gebracht en gehaald. In de BSO krijgen de kinderen iets gezonds te eten en te drinken waarna ze vervolgens hun eigen keuze kunnen maken in spel- en ontspanningsmogelijkheden. Tijdens de schoolvakanties kunnen de kinderen gedurende de hele dag worden opgevangen. In die periode worden er extra leeftijdsgerichte activiteiten georganiseerd m.b.t. uitstapjes en evenementen rondom natuur, sport, koken, muziek en theater. Tijdens woensdagmiddagen, studie- en vakantiedagen wordt de lunch verzorgd door de BSO.

0 tot 4 jarige opvang.

Binnen Plein nul10 zijn ook diverse mogelijkheden voor opvang van 0 tot 4 jarige kinderen. In onze kinderdagverblijven is hele- en halvedagopvang en flexibele opvang mogelijk voor kinderen van 8 weken tot 4 jaar. De peuterspeelzalen en voorscholen bieden een weekprogramma van 4 dagdelen waarbij kinderen vanaf 2 jaar spelenderwijs voorbereid worden op de basisschool. Zowel bij de dagverblijven als de speelzalen wordt gewerkt met een VVE (Vroeg en voorschoolse educatie) programma.

Samenwerking school / BSO

Onze locaties bevinden zich in of zo dicht mogelijk bij de diverse basisscholen in Hoogvliet. Plein nul10 vindt het belangrijk om op een open en efficiënte manier samen te werken met de scholen. We hebben beiden de zorg over uw kind(eren), school voornamelijk op het educatieve vlak, wij vanuit de opvangsituatie. Samenwerking betekent dat we op praktisch gebied zaken op elkaar proberen af te stemmen, zoals informatie uitwisselen over studiedagen, ouderavonden en openingstijden. Maar ook overleggen we graag met de scholen over ons en hun pedagogisch beleid waarbij Plein nul10 streeft naar een doorgaande pedagogische lijn.

Plein nul10 heeft daarom KIDARI ontwikkeld. Het staat voor Kinder Dagarrangementen Rijnmond. Scholen kunnen bij KIDARI voor-, tussen- en naschoolse opvang inkopen en ook buitenschoolse activiteiten (BSA). KIDARI sluit met scholen een contract af waarbij samenwerking tussen school en een BSO locatie een feit is, zowel organisatorisch als inhoudelijk. Basisschool het Prisma heeft ook een KIDARIcontract.

Wij werken niet alleen nauw samen met scholen, maar ook met andere organisaties in de wijk waar de school en de BSO zijn gesitueerd. Dit kunnen zowel het welzijnswerk als sport- en vrijetijdsverenigingen zijn als ook organisaties die zich bezig houden met zorg en gezin.

Openingstijden

Alle BSO locaties van Plein nul10 zijn van maandag tot en met vrijdag buiten de schooltijden geopend van 7.15 tot 18.30 uur. Ook tijdens roostervrije dagen en studiedagen van het onderwijspersoneel wordt opvang verzorgd, mits deze vermeld staan in de schoolgids. Plein nul10 biedt het gehele jaar door opvang met uitzondering van de erkende feestdagen en de week tussen kerstmis en Nieuwjaar. Wij hanteren geen zomervakantiesluiting; enkel de peuterspeelzalen zijn wel gesloten in de schoolvakanties.

Plein nul10 biedt ook flexibele opvang en vakantieopvang; voor meer informatie kunt u terecht bij de **Centrale Kind Administratie (CKA)** van Plein nul10.

De kosten

Voor een plaats bij het kinderdagverblijf of de BSO geldt een jaarlijks vastgestelde uurprijs. De Wet Kinderopvang is gebaseerd op een verdeling van de kosten voor kinderopvang tussen ouder(s), belastingdienst en werkgevers. De hoogte van de tegemoetkoming van de Belastingdienst is afhankelijk van uw belastbaar jaarinkomen over het jaar waarin u van de kinderopvang gebruik maakt. De Belastingdienst heeft 6 tot 8 weken nodig om de tegemoetkoming toe te kennen.

Voor de Peuterspeelzalen is de vaststelling van de ouderbijdrage inkomensafhankelijk en deze wordt vastgesteld door de Deelgemeente.

Voor meer informatie kunt u contact opnemen met de **Centrale Kind Administratie** van Plein nul10.

Aansprakelijkheidsverzekering tijdens opvanguren

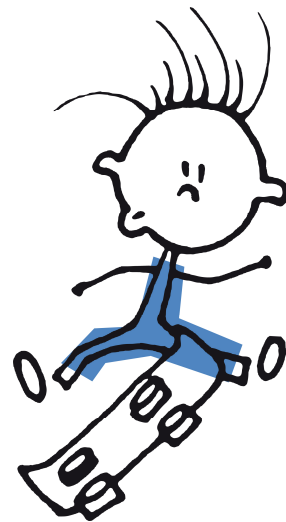
Voor het personeel van Plein nul10 en de kinderen die gebruik maken van onze opvanglocaties hebben wij een collectieve ongevallen- en bedrijfsaansprakelijkheidsverzekering. Daardoor is Plein nul10 verzekerd voor ongevallen die plaatsvinden tijdens de opvang c.q. activiteiten, en tijdens het vervoer van en naar de buitenschoolse opvang.

Informatie en aanmelding

Voor meer informatie en inschrijving kunt altijd u terecht bij onze **Centrale Kind Administratie (CKA)** Klaasje Zevensterstraat 6, 3193 TW Hoogvliet Rt.,

T 010 438 65 20 en 010 295 66 36

of op onze website www.pleinnul10.nl



Flex- peuterspeelzaal Ukkepek

Leuk en leerzaam!

Naar de peuterspeelzaal gaan, is voor kinderen leuk en leerzaam. Aan de ontwikkeling van kinderen wordt op een speelse manier gewerkt. Op de peuterspeelzaal zorgen we ervoor dat de kinderen voluit kunnen genieten van het contact met leeftijdgenoten en van alle leuke speelmogelijkheden binnen en buiten. Tegelijkertijd wennen ze eraan om mee te doen in een groep, de aanwijzingen van de leidster op te volgen en in hun spel met andere kinderen om te gaan.

In de flex-peuterspeelzaal wordt er gewerkt met de piramide-methode. De piramide-methode is weliswaar gericht op de algehele ontwikkeling van kinderen, maar schenkt extra aandacht aan de taalontwikkeling. Het hele jaar door wordt er gewerkt met thema's. Deze thema's worden op verschillende manieren uitgewerkt zodat kinderen allerlei activiteiten kunnen doen zoals knutselen, zingen, puzzelen, klimmen, fietsen. De groepsruimte wordt ook elke keer weer aan het thema aangepast.

De leidsters zorgen niet alleen voor een boeiend programma, maar volgen ook op deskundige wijze de ontwikkeling en het speelgedrag van de kinderen en bieden hen waar nodig extra ondersteuning.

Op deze manier zorgt de peuterspeelzaal voor een goede voorbereiding op de basisschool. Kinderen komen drie dagdelen per week op de peuterspeelzaal. We werken met vaste dagdeel combinaties, die vaste leidsters hebben. Uw kind raakt hierdoor snel vertrouwd met de leidsters en de groep. Zelf ontmoet u bij het halen en brengen andere ouders en de peuterleidsters. Samen ervaringen uitwisselen kan u steun geven bij de opvoeding.

Openingstijden

Ukkepek heeft twee groepen

Groep1: maandagmorgen/dinsdagdagmorgen/donderdagmiddag

Groep2: maandagmiddag/woensdagmorgen/donderdagmorgen

Informatie en aanmelding

U kunt een inschrijfformulier afhalen bij de peuterspeelzaal of aanvragen bij het Centraal Kantoor van de Stichting Peuterspeelzalen Hoogvliet

Klaasje Zevensterstraat 6

T 010 490 44 33